



Федеральная служба по надзору в сфере образования  
и науки

ФГБНУ «Федеральный институт педагогических  
измерений»

**С.А. Зинин, М.А. Барабанова, Л.В. Новикова**

**МЕТОДИЧЕСКИЕ РЕКОМЕНДАЦИИ  
для учителей, подготовленные  
на основе анализа типичных ошибок  
участников ЕГЭ 2020 года**

**по ЛИТЕРАТУРЕ**

Москва, 2020

ЕГЭ по литературе, ориентированный на специфику предмета и органично связанный с методикой его изучения в школе, является универсальной формой оценки образовательных достижений выпускников.

Итоговая проверка литературных знаний и предметных умений с помощью КИМ ЕГЭ по литературе, а также последующий анализ результатов выполнения экзаменационной работы позволяют получить необходимые данные об уровне освоения выпускниками Федерального компонента государственного стандарта среднего (полного) общего образования и степени их готовности к дальнейшему обучению в учреждениях высшего образования гуманитарной направленности.

Задания, составляющие основу действующих вариантов КИМ, отнесены к художественным текстам и различаются по уровню сложности, характеру и содержанию контролируемых элементов, по форме предъявления материала. Они позволяют проверить знание выпускниками содержательной стороны курса (истории и теории литературы), степень сформированности предметных компетенций и общеучебных навыков. ЕГЭ по литературе требует от экзаменуемого выполнения значимых для предмета видов учебной деятельности: анализа и интерпретации художественного произведения с опорой на единство его содержания и формы, проблемно-тематического сопоставления литературного материала, написания кратких связных ответов и полноформатного сочинения-рассуждения на литературную тему.

Экзаменационная работа ЕГЭ по литературе состоит из двух частей, в ней принята сквозная нумерация заданий.

Часть 1 содержит задания, требующие анализа литературных произведений. На экзамене проверяются умения выпускников выявлять и характеризовать основные элементы содержания и художественной структуры изученных произведений (образ автора, жанр, тематика и проблематика, герои и события, художественные приемы, различные виды тропов и т.п.), а также рассматривать конкретные литературные произведения во взаимосвязи с содержанием курса. Ряд заданий части 1 (1–9) относится к фрагменту эпического, или лироэпического, или драматического произведения. Задания 10–16 относятся к лирическому произведению. Комплекс заданий с кратким и развернутым ответами позволяет экзаменуемому выявить место и роль эпизода (сцены) в художественной структуре произведения (при анализе фрагмента), охарактеризовать героев и дать оценку их действиям и поступкам, раскрыть сюжетно-композиционные, образно-тематические и стилистические особенности анализируемого текста, обобщить свой читательский опыт с привлечением литературного контекста.

В части 2 работы участникам ЕГЭ по литературе предстоит выбрать одну из четырех тем сочинения (17.1–17.4) и написать полноформатный развернутый текст-рассуждение с опорой на конкретный литературный материал, заданный темой. Тематика сочинений охватывает важнейшие этапы развития отечественного литературного процесса и включает в себя «Слово о полку Игореве», классику XVIII в., произведения XIX–XXI вв. (включая новейшую литературу 1990–2000-х гг.). При этом могут использоваться различные формулировки заданий (в виде вопроса или тезиса (утверждения)). Тема может иметь литературоведческий характер (на первый план выдвигается литературное понятие) или нацеливать экзаменуемого на анализ тематики и проблематики произведения(-ий) определенного автора. Участники экзамена могли также выбрать задание, предполагающее написание сочинения, близкого жанру читательского дневника. Однако тему в данном задании не следует рассматривать как «свободную», поскольку она строго ориентирована на анализ конкретного литературного материала. Наконец, в наборе тем может присутствовать литературный обзор, требующий рассмотрения сквозной проблемы в контексте той или иной литературной эпохи. Выбрав сочинение данного типа, экзаменуемый получает право свободного выбора произведения(-ий) для анализа в рамках предложенной темы.

Написание сочинения требует от выпускника владения определенным комплексом умений и в наибольшей степени отвечает специфике литературы как вида искусства и учебной дисциплины, ставящей своими целями формирование квалифицированного

читателя с развитым эстетическим вкусом и потребностью в духовно-нравственном и культурном самосовершенствовании.

В структурном отношении экзаменационная работа выстроена в логике возрастания сложности заданий: часть 1 варианта КИМ содержит задания базового уровня сложности, нацеленные на проверку теоретико-литературной грамотности и знания содержания художественных произведений (1–7 и 10–14), а также задания повышенного уровня проблемно-обобщающего типа (8, 9 и 15, 16). Часть 2 представлена альтернативными заданиями высокого уровня сложности (17.1–17.4), в наибольшей степени отражающими требования образовательного стандарта, делающего упор на формирование квалифицированного читателя, способного самостоятельно оценить и интерпретировать прочитанное.

Перечень элементов содержания, проверяемых на ЕГЭ, включает в себя восемь разделов. На основании раздела «Сведения по теории и истории литературы» в заданиях и ответах на них актуализируются определенные термины и понятия. В остальные разделы включены произведения художественной литературы, сгруппированные в содержательные блоки в соответствии с литературными эпохами:

- из древнерусской литературы;
- из литературы XVIII в.;
- из литературы первой половины XIX в.;
- из литературы второй половины XIX в.;
- из литературы конца XIX – начала XX в.;
- из литературы первой половины XX в.;
- из литературы второй половины XX – начала XXI в.

В каждом варианте КИМ экзаменационной работы обязательно присутствуют задания из:

- 1) древнерусской литературы, литературы XVIII в. и первой половины XIX в.;
- 2) литературы второй половины XIX в.;
- 3) литературы конца XIX – начала XXI в.

Представленные в части 1 художественные тексты в той или иной комбинации отражают различные литературные эпохи (в зависимости от комплектации конкретного варианта экзаменационной работы).

В части 2 (сочинение) экзаменуемому предоставляется право выбора темы на материале одной из литературных эпох:

- древнерусская литература, литература XVIII в. или первой половины XIX в.;
- литература второй половины XIX в.;
- литература конца XIX – начала XXI в.

За каждый верный ответ при выполнении заданий с кратким ответом части 1 экзаменационной работы выпускник получает по 1 баллу. Оценка выполнения заданий, требующих написания развернутого ответа, определяется экспертным путем. Выполнение заданий 8 и 15 оценивается по трем критериям: критерий 1 «Соответствие ответа заданию», критерий 2 «Привлечение текста произведения для аргументации», критерий 3 «Логичность и соблюдение речевых норм». Максимально за выполнение каждого из заданий (8, 15) выставляется 6 баллов (по каждому критерию – максимально 2 балла). Если по критерию 1 ставится 0 баллов, то задание считается невыполненным и дальше не проверяется. По другим критериям в «Протокол проверки ответов на задания» бланка № 2 выставляется 0 баллов. Если по критерию 2 ставится 0 баллов, то по критерию 3 работа не оценивается, в «Протокол проверки ответов на задания» бланка № 2 по критерию 3 выставляется 0 баллов.

Выполнение заданий 9 и 16 оценивается по четырем критериям: критерий 1 «Сопоставление первого выбранного произведения с предложенным текстом», критерий 2 «Сопоставление второго выбранного произведения с предложенным текстом», критерий 3 «Привлечение текста произведения для аргументации», критерий 4 «Логичность и соблюдение речевых норм». Максимально за выполнение каждого из заданий (9, 16) выставляется 10 баллов (по критериям 1, 2, 4 – максимально по 2 балла; по критерию 3 – 4 балла). Критерии 1 и 2 являются основными. Если по критериям 1 и 2 ставится 0 баллов,

то задание считается невыполненным и дальше не проверяется. По другим критериям в «Протокол проверки ответов на задания» бланка № 2 выставляется 0 баллов. Если по критерию 3 ставится 0 баллов, то по критерию 4 работа не оценивается, в «Протокол проверки ответов на задания» бланка № 2 по критерию 4 выставляется 0 баллов.

Выполнение задания части 2 (17.1–17.4) оценивается по пяти критериям: критерий 1 «Соответствие сочинения теме и ее раскрытие», критерий 2 «Привлечение текста произведения для аргументации», критерий 3 «Опора на теоретико-литературные понятия», критерий 4 «Композиционная цельность и логичность», критерий 5 «Соблюдение речевых норм». Максимально за выполнение задания 17 выставляется 14 баллов (по критериям 1, 2, 4, 5 – максимально по 3 балла; по критерию 3 – 2 балла). Критерий 1 является главным. Если при проверке работы эксперт по критерию 1 ставит 0 баллов, задание части 2 считается невыполненным и дальше не проверяется. По другим критериям в «Протокол проверки ответов на задания» бланка № 2 выставляется 0 баллов. При оценке выполнения заданий части 2 следует учитывать объем написанного сочинения. Экзаменуемым рекомендован объем не менее 200 слов. Если в сочинении менее 150 слов (в подсчет слов включаются все слова, в том числе служебные), то такая работа считается невыполненной и оценивается 0 баллов.

Максимальный первичный балл за работу в целом – 58.

КИМ 2020 г. не были отмечены какими-либо существенными изменениями в сравнении с экзаменационной моделью 2019 г.: экзаменационная модель в целом имела преемственный характер, закрепив научно-методические наработки предыдущих лет.

Небольшие уточнения коснулись критериев оценивания развернутых ответов на задания 9 и 16: усовершенствован алгоритм действий эксперта при оценивании работ экзаменуемых; обеспечена большая прозрачность формирования оценки по конкретным критериальным позициям (для эксперта и экзаменуемого).

В блоке заданий с кратким ответом, отнесенных к фрагменту эпического (лироэпического, драматического) произведения, сохранен и в ряде случаев усилен блок заданий, требующих знания текста произведения (названия глав, место действия, имена персонажей, ключевые события и т.п.), а также ориентированности в литературном контексте.

Анализ результатов экзамена 2020 г. и сопоставление их с итогами 2019 г. подтвердили оправданность внесенных в экзаменационную модель частных изменений.

Общее число участников основного периода ЕГЭ 2020 г. по литературе составило около 47,7 тыс. человек, что несколько выше числа участников в 2019 г. (44 тыс. человек). Указанные данные свидетельствуют об определенной стабильности в выборе ЕГЭ по литературе выпускниками, поступающими в вузы на специальности соответствующего профиля.

Средний тестовый балл основного периода ЕГЭ 2020 г. незначительно повысился в сравнении с аналогичным показателем 2019 г. и составил 65 (в 2019 г. – 63,3).

Наиболее многочисленными являются группы экзаменуемых, получивших 41–60 и 61–80 т.б. (29% и 42% участников соответственно). Группа высокобалльников составляет около 20% от общего числа участников.

Анализ результатов ЕГЭ 2020 г. подтверждает сохранение измерительных свойств экзаменационной модели и позволяет констатировать, что степень сложности заданий КИМ в целом адекватна познавательным возможностям экзаменуемых и дает возможность дифференцировать их для поступления в вузы с различными требованиями к уровню подготовки по литературе.

Перейдем к содержательному анализу результатов экзамена 2020 г.

Средний уровень выполнения заданий, требующих анализа эпических, лироэпических и драматических произведений, составляет 82,2%, что ниже показателей предыдущего года на 4,4%. Применительно к лирическим произведениям этот показатель составляет 84,8%, что выше показателей предыдущего года на 4% (было 80,8%). Среди заданий базового уровня сложности, как и в прошлые годы, выделяется задание 4 (установление соответствия с опорой на детализированные элементы содержания художественного текста), средний процент выполнения которого в сравнении с остальными заданиями существенно ниже и составляет 53,5 (в сравнении с 2019 г. он понизился на 8,2%). Задание 3, апеллирующее к различным содержательным элементам текста и ранее вызывавшее существенные затруднения, в 2020 г. выполнено на 87,2%, что на 5,6% ниже, чем в 2019 г. (92,8%). Особого внимания заслуживает задание 13 (самостоятельный поиск средств художественной изобразительности в лирическом тексте с выбором терминов из множественного списка), уровень выполнения которого повысился на 12,5% (с 66,4% в 2019 г. до 78,9% в 2020 г.). Приведенные данные свидетельствуют, с одной стороны, об усилении внимания экзаменуемых к литературоведческой терминологии и языку художественного произведения, а с другой – о поверхностном знании текстов художественных произведений.

Результаты выполнения заданий повышенного уровня сложности, требующих развернутого ответа ограниченного объема, применительно к эпическим, лироэпическим и драматическим произведениям стали выше на 4,3%, а применительно к лирическим произведениям остались на том же уровне. В целом данные выполнения заданий повышенного уровня сложности свидетельствуют о позитивной динамике в сравнении с прошлым годом: так, процент выполнения заданий 8 и 9 составил в среднем 74,3 (2019 г. – 70,1), а процент выполнения заданий 15 и 16 – 69,1 (2019 г. – 69,4). При этом задания 9 и 16, построенные на сопоставлении и требующие привлечения литературного контекста, по-прежнему вызывают затруднения у экзаменуемых, хотя процент выполнения их неуклонно возрастает. Средний процент их выполнения 63,4 (в 2019 г. – 61,6; в 2018 г. – 59,7). Усовершенствование критериев проверки выполнения таких заданий в 2020 г. позволило подтвердить закономерность, отмеченную в 2019 г. и связанную с основной проблемой, возникающей при выполнении заданий данного типа. Так, привлечение первого «контекстного» произведения для сопоставления с исходным текстом дается существенно легче (средний процент выполнения в 2020 г. составляет 74, в 2019 г. – 73,5), чем обращение ко второму тексту (средний процент выполнения в 2020 г. – 61,5, в 2019 г. – 60,1). При общей тенденции к улучшению результатов выполнения этих заданий, сохраняется необходимость продолжать целенаправленную работу над расширением круга чтения обучающихся, внимательным отношением к деталям текста, а также над формированием их умения композиционно выстраивать свой ответ. При этом особое внимание следует уделить выравниванию сопоставлений по объему и убедительности аргументов.

По-прежнему трудности вызывает необходимость грамотного речевого оформления работ, однако и этот показатель в целом обнаруживает тенденцию к улучшению. Средний процент по соответствующему критерию оценивания выполнения заданий 8 и 15 составляет 77 (в 2019 г. – 71,9), а больших по объему заданий 9 и 16 – 63,5 (в 2019 г. – 61,1). Таким образом, при возрастании уровня сложности задания снижается уровень речевой грамотности.

При обращении к результатам выполнения задания 2 части экзаменационной работы установлено, что показатели качества применительно к заданию высокого уровня сложности (сочинение) остались на том же уровне. Средний процент выполнения заданий данного типа изменился незначительно (в 2020 г. – 61,2; в 2019 г. – 62,3; в 2018 г. – 64). Стоит отметить, что наиболее низкий показатель выполнения заданий 17.1–17.4 (57,5%) приходится на критерий К2 «Привлечение текста для аргументации». То же можно сказать и о критерии К1 «Соответствие сочинения теме и ее раскрытие» – 59,5%. Оба показателя подтверждают выводы, сделанные по итогам анализа работ повышенного уровня сложности: данные по критерию К2 свидетельствуют о недостаточном, поверхностном знании текстов художественных произведений и о необходимости привлечения внимания учителей к

детальной работе с художественным текстом в процессе обучения. Данные по критерию К1 указывают на невнимательное отношение экзаменуемых к формулировкам конкретных тем, стремление подменить целевое высказывание общим рассуждением. В свою очередь, показатели по критерию К5 «Соблюдение речевых норм» свидетельствуют о невысоком уровне речевой грамотности при создании самостоятельной большой творческой работы. Так, в 2020 г. средний процент выполнения по этому критерию составил 59,7 (в 2019 г. – 59,2). Таким образом, необходимость совершенствования речевых навыков обучающихся наряду с внимательным отношением к лексической работе на уроках русского языка и литературы по-прежнему остается актуальной.

Данные о выборе участниками ЕГЭ тем при выполнении заданий 17.1–17.4 позволяют сделать вывод о том, что, как и в прошлом году, в 2020 г. большинство выпускников выбрало темы сочинений по произведениям первой половины XIX в. (36,8%). В 2020 г. увеличилась доля экзаменуемых, выбравших темы сочинений по произведениям XX века (в 2020 г. – 29,5%; в 2019 г. – 27,7%), что свидетельствует о том, что литературный материал XX в., изученный в текущем учебном году, стал ближе и доступнее современным выпускникам. Несколько реже участники экзамена писали сочинения по произведениям второй половины XIX в. (13,6%). Наконец, к теме 17.4, предоставляющей выпускникам возможность свободного выбора произведения в рамках указанного исторического периода (как правило, XX–XXI вв.), обратились 9,6% участников ЕГЭ 2020 г. (в 2019 г. – 6,7%). Четвертую тему сочинения (задание 17.4), как правило, выбирают экзаменуемые, слабо ориентирующиеся в основном предметном курсе и использующие возможность обратиться к литературным произведениям, выходящим за рамки школьной программы. Особо следует отметить, что 10,5% участников вообще не приступали к выполнению задания 17, а значит, все еще сохраняется проблема неготовности части выпускников к созданию полноформатного сочинения-рассуждения.

В 2020 г. проверка предметных знаний и умений экзаменуемых традиционно проводилась на основе четырех содержательных линий, что позволило сделать выводы об уровне освоения выпускниками конкретных разделов программы по литературе.

Содержательный блок **«Из литературы XVIII в.»** в 2020 г. был представлен комедией Д.И. Фонвизина "Недоросль" (задание 17.1). К теме по творчеству Д.И. Фонвизина «Какие ценности утверждают Стародум и его единомышленники в пьесе Д.И. Фонвизина «Недоросль?» обратились 43,6% выпускников, несмотря на то что это произведение изучалось в 8 классе. Причем качество работ, написанных по данной теме, достаточно высоко: К1 – 66%; К2 – 65%; К3 – 76%; К4 – 73%; К5 – 65%. Полученные данные свидетельствуют о важности сохранения отечественной литературной классики в школьной программе.

Содержательный блок **«Из литературы первой половины XIX в.»** в 2020 г. представлен поэзией А.С. Пушкина и его романом «Капитанская дочка», романом М.Ю. Лермонтова «Герой нашего времени», комедией Н.В. Гоголя «Ревизор». В целом выпускники продемонстрировали высокий уровень владения литературным материалом, что отразилось на качестве выполнения заданий базового и повышенного уровней сложности. Так, анализируя фрагменты «Капитанской дочки», участники экзамена выполнили базовые задания со средним процентом 82,4, а задания повышенного уровня сложности – 61,8. Средний процент выполнения заданий базового уровня по фрагменту комедии Н.В. Гоголя «Ревизор» – 83,8, а заданий повышенного уровня сложности – 82,6. Вместе с тем показатели качества применительно к сочинению выглядят скромнее и отражают проблемы, неизменно сопровождающие этот вид работы и отмеченные выше (недостаточная глубина понимания темы, трудности в привлечении литературного материала, низкий уровень владения литературоведческой и речевой грамотностью).

Следующий содержательный блок – **«Из литературы второй половины XIX в.»** – в КИМ 2020 г. на уровне анализа текста был представлен рассказами А.П. Чехова «Смерть чиновника» и «Человек в футляре», романом И.С. Тургенева «Отцы и дети», драмой А.Н. Островского «Гроза». Также экзаменуемым предлагались темы сочинений по поэзии А.А. Фета, роману Ф.М. Достоевского «Преступление и наказание», поэме Н.А. Некрасова

«Кому на Руси жить хорошо», драме А.Н. Островского «Гроза», роману И.С. Тургенева «Отцы и дети».

Следует отметить, что наиболее доступным для анализа и выполнения заданий повышенного уровня сложности (8 и 9) оказался фрагмент драмы А.Н. Островского «Гроза» (процент выполнения – более 80). Для сравнения отметим, что средний процент выполнения аналогичных заданий по рассказам А.П. Чехова и роману И.С. Тургенева не превышает 73,5.

Анализ выполнения заданий высокого уровня сложности показал «непопулярность» тем, посвященных философской поэзии А.А. Фета (процент выбравших тему – 2,7) и поэме Н.А. Некрасова «Кому на Руси жить хорошо» (выбрали 2,9% экзаменуемых), что свидетельствует о низком уровне освоения творчества названных поэтов и отсутствии должного повторения соответствующих тем.

В целом сравнение итогов ЕГЭ 2020 и 2019 гг. по данному содержательному сегменту свидетельствует о стабильности результатов экзамена: выпускники продемонстрировали хорошее знание литературоведческой терминологии, владение содержанием крупных классических произведений, умение анализировать лирический текст.

Массив текстов, входящих в содержательный блок «**Из литературы XX в.**», был представлен рассказом М. Горького «Старуха Изергиль», повестью А.И. Солженицына «Один день Ивана Денисовича», романом М.А. Шолохова «Тихий Дон», творчеством А.П. Платонова, В.Г. Распутина и В.В. Маяковского, а также лирическими произведениями С.А. Есенина («С добрым утром!»), Д.С. Самойлова («Слова»), Н.М. Рубцова («Привет, Россия – Родина моя!»), Е.А. Евтушенко («Все больше, больше моей маме лет»), Б.А. Слуцкого («Самая военная птица»). В целом экзаменуемые успешно справились с анализом лирического текста в единстве содержания и формы, продемонстрировав понимание авторского замысла и его образно-эмоционального воплощения (средний процент выполнения заданий по анализу лирики составил 78, что все же ниже результата 2019 г. на 4,9%). При этом стоит обратить внимание на качество выполнения задания 13 (анализ художественных средств и приемов, использованных в лирическом тексте) и 14 (определение стихотворного размера), поскольку в прошлые годы они выполнялись на невысоком уровне (ниже 70%). В 2020 г. процент выполнения этих заданий возрос до 74,8%.

Наиболее сложным для восприятия оказался текст стихотворения Б.А. Слуцкого «Самая военная птица». Если средний процент выполнения заданий повышенного уровня сложности (15 и 16) составил 71 (в 2019 г. – 65,5), то задания по стихотворению Б.А. Слуцкого были выполнены на уровне 39,3%, что свидетельствует о сложности восприятия выпускниками образной символики произведения.

Среди тем сочинений наименее востребованными оказались темы по прозе А.П. Платонова (процент выбора – 3,1) и повести А.И. Солженицына «Один день Ивана Денисовича» (процент выбора – 1,4), что указывает на пробелы в освещении творчества этих писателей на уроках литературы. Вместе с тем к творчеству В.Г. Распутина обратились 7,4% выпускников.

Наконец, проанализируем результаты выполнения заданий высокого уровня сложности по четвертой теме (17.4), третий год представленной в КИМ. Эти задания при различных формулировках тем («Тема совести...», «Тема служения добру...», «Мир семейных отношений...», «Мир ребенка...») предполагают обращение к отечественной **литературе XX – начала XXI в.** с самостоятельным выбором произведений. Как уже было отмечено выше, в среднем к этим темам обратились 9,6% участников ЕГЭ 2020 г., что в целом больше, чем в прошлом году (6,7%). В 2020 г. не справились с работой 31,2% выбравших задание 17.4 (в 2019 г. – 38,1%). Приведенные данные подтверждают наметившуюся тенденцию обращения к данным темам слабо подготовленных выпускников, не стремящихся показать хорошее знание предметного курса и набрать высокие баллы, а нацеленных на сдачу экзамена в «щадящем режиме» с опорой на выбранный ими и не всегда убедительный литературный материал. В итоге многие из авторов таких работ демонстрируют поверхностное знание предмета, отсутствие достаточного читательского опыта в области современной прозы, поэзии и драматургии.

Наименее успешно была раскрыта тема «Мир ребенка в прозе одного из писателей XX – начала XXI в. (Одно из произведений по выбору)». Вместе с тем сочинения на тему «Мир семейных отношений в отечественной литературе XX – начала XXI в. (Одно произведение по выбору)» было выполнено успешно. Это подтверждает сделанные ранее выводы о том, что философская и психологическая проблематики с трудом осваиваются современным читателем-школьником. В то же время на вопросы, связанные с категориями семьи и межличностными взаимоотношениями, выпускник готов дать глубокий и обоснованный ответ, что объясняется в том числе своеобразной «предподготовкой» на этапе написания итогового сочинения по сходной тематике.

Объективно оценить результаты экзамена позволяет анализ выполнения работы выпускниками с различным уровнем подготовки. Для этого были выделены четыре уровня подготовки по литературе, в зависимости от которых экзаменуемые распределены на четыре группы:

**группа 1** – экзаменуемые, не достигшие минимальной границы – 32 тестовых баллов; их доля составила 3,1% от общего числа сдававших экзамен; это больше, чем в 2019 г. (2,3%) и практически совпадает с итогами 2018 (3,2%);

**группа 2** – экзаменуемые, достигшие минимальной границы и превысившие ее, но показавшие результат не выше 60 тестовых баллов; их доля составила 34,9% от общего числа сдававших экзамен, что в целом сопоставимо с аналогичными показателями ЕГЭ прошлых лет;

**группа 3** – экзаменуемые с результатом в диапазоне от 61 до 80 тестовых баллов; они составили 42,4% от общего числа сдававших, что также сопоставимо с результатами прошлых лет;

**группа 4** – наиболее подготовленные экзаменуемые, показавшие результат в диапазоне от 81 до 100 тестовых баллов; они составили 19,6%, что почти на 3% превышает показатели 2019 г. (16,5%) и на 4% – показатели 2018 г. (15,6%).

Общая картина результатов ЕГЭ 2018–2020 гг. показывает, что происходит дальнейшая поляризация экзаменуемых по степени их подготовленности. Продолжает увеличиваться удельный вес группы 4, в 2020 г. эта тенденция стала заметнее. Сократилась численность групп 2 и 3, но если для группы 3 вектор поменялся на протяжении трех лет от увеличения к уменьшению, то для группы 2 эта тенденция стабильна. Доля экзаменуемых, составляющих группу 1, колеблется около показателя в 3%.

Анализ итогов экзаменационной работы 2020 г. выпускниками с различным уровнем подготовки позволил выявить наиболее очевидные проблемные зоны для каждой группы.

Действующая модель ЕГЭ по литературе построена по принципу возрастания сложности: от заданий с кратким ответом – к заданиям с развернутым ответом и сочинению; от распознавания отдельных изобразительно-выразительных средств в конкретном фрагменте – к выявлению их художественной функции в тексте произведения; от анализа фрагмента эпического (лироэпического, драматического) произведения – к анализу лирики и т.д. Степень сложности, на которую сумел подняться экзаменуемый, напрямую коррелирует с общим уровнем его подготовки по предмету. Объем выполнения экзаменационной работы в целом, количество заданий разных уровней сложности, с которыми справился выпускник, и качество ответов на эти задания – таковы главные параметры комплексной оценки его результатов. Для объективности и полноты картины первостепенное значение имеют знание текста художественного произведения и глубина его понимания, уровень привлечения текста для аргументации суждений, степень владения литературоведческими понятиями, сформированность логических и речевых умений.

Результаты выполнения заданий с кратким ответом (1–7, 10–14) в целом оказались традиционно высокими у всех групп экзаменуемых. Эти задания относятся к базовому уровню сложности, с их помощью проверяется знание выпускниками содержания конкретных художественных произведений и умение анализировать текст в его родо-жанровой специфике на основе использования основных теоретико-литературных понятий.



На рис. 1 показаны результаты выполнения заданий с кратким ответом (1–7, 12–14) разными группами выпускников.

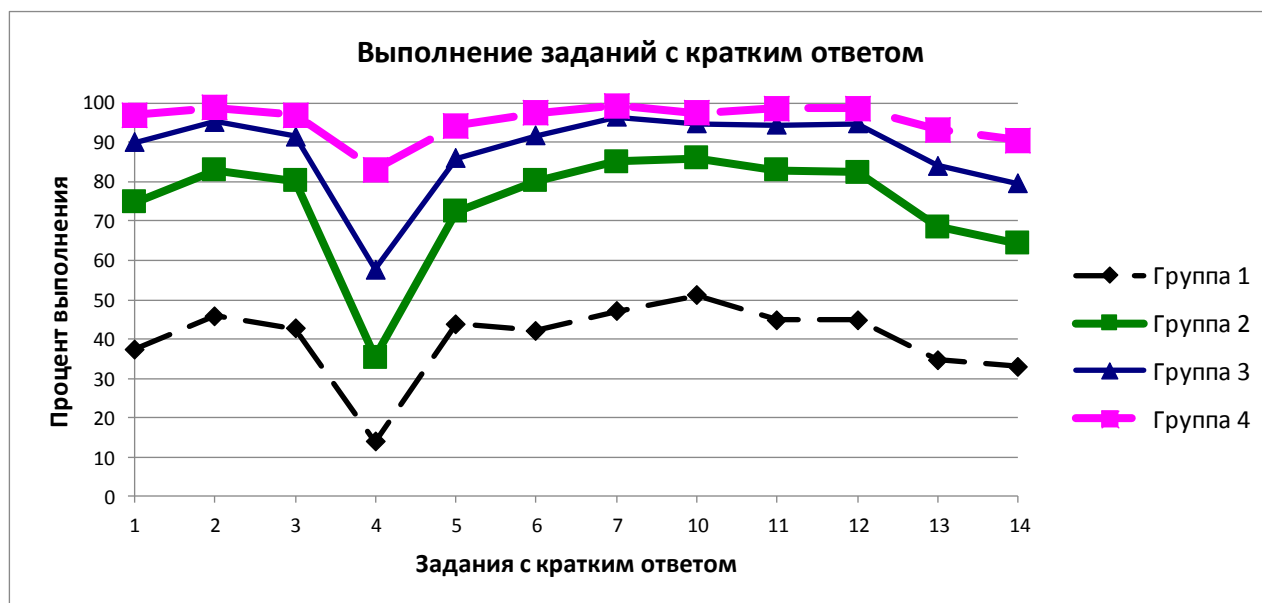


Рис. 1

Средний уровень выполнения заданий с кратким ответом экзаменуемыми, не достигшими минимальной границы (**группа 1**), составил от 14% до 51% по разным заданиям. Нижний показатель диапазона упал на 10%. Весьма успешно с заданиями базового уровня справилась **группа 2** экзаменуемых: результаты в диапазоне от 35% до 86% выполнения. Средний результат выполнения этих заданий экзаменуемыми из **группы 3** находится в диапазоне от 58% до 97%. Результаты экзаменуемых из **группы 4** по сравнению с 2019 г. остались неизменными: средний процент выполнения составил от 83% до 99% по отдельным заданиям.

Из представленных на рис. 1 графиков, характеризующих результаты всех групп, видно, что они практически одинаковы, а для групп 3, 4 по многим заданиям с кратким ответом схожи также и числовые значения.

В целом сохраняется тенденция прежних лет: чем выше уровень подготовки выпускников, тем выше качество выполнения ими заданий разных типов. В то же время в 2020 г. эта закономерность потребовала уточнения, поскольку экзаменуемые с плохим качеством подготовки тоже показали (на своем уровне) достаточно ровные результаты выполнения всех заданий базовой сложности, кроме задания 4.

На графиках выделяются результаты выполнения задания 4. С его помощью проверяется знание текста художественного произведения через установление соответствия между его содержательными элементами («Установите соответствие между персонажами, фигурирующими в данном фрагменте, и фактами их дальнейшей судьбы», «Установите соответствие между названиями произведений и их авторами» и др.). Уровень выполнения задания 4 является минимальной точкой графика каждой группы и позволяет наглядно дифференцировать группы участников ЕГЭ. Более резкий спад кривой в точке задания 4 зафиксирован у групп 2 и 3 (примерно на 30% ниже средних показателей каждой из этих групп по всем заданиям базового уровня).

Таким образом, главные проблемы представителей всех групп, в том числе и экзаменуемых с высоким уровнем подготовки, связаны с выполнением задания 4. Оно нацелено на проверку знания полного текста художественного произведения, его выполнение требует хорошей начитанности и постоянной систематической работы с большим объемом литературного материала. Следовательно, важнейшим направлением подготовки к экзамену всех школьников, выбравших профильный экзамен независимо от уровня мотивации, является внимательное чтение художественных произведений, входящих в кодификатор. Это требование важно еще и потому, что недостаточное знание

литературных первоисточников проявляется не только при выполнении заданий базового уровня, но и при написании развернутых ответов ограниченного объема и полноформатного сочинения. С этой точки зрения задание 4 представляет собой неотъемлемую часть системы контроля за уровнем начитанности школьников, пронизывающей всю экзаменационную модель, и качество его выполнения экзаменуемыми всех групп следует рассматривать как индикатор общего уровня их подготовки по литературе.

В 2020 г. все группы экзаменуемых значительно успешнее справились с выполнением задания 13. Его результаты перестали отображаться на графике как точки резкого спада кривой. И хотя уровень выполнения заданий 13 и 14 по-прежнему ниже всех остальных результатов для заданий с кратким ответом (за исключением задания 4, о котором упоминалось выше), но он вполне сопоставим со средним показателем выполнения для каждой конкретной группы. Задание 13 нацелено на самостоятельный поиск средств художественной изобразительности в тексте лирического произведения (*«Из приведенного перечня приведите три названия художественных средств и приемов, использованных поэтом в данном стихотворении»*). В задании 14 обычно требуется указать стихотворный размер, в некоторых случаях – определить средство художественной выразительности, тип рифмовки, вид звукописи.

Результаты выполнения участниками ЕГЭ 2020 г. заданий с кратким ответом свидетельствуют о натренированности экзаменуемых на понимание отдельных элементов текста, использование перечисленных в кодификаторе литературоведческих понятий, таких как *«антитеза»*, *«деталь»*, *«диалог»*, *«конфликт»*, *«метафора»*, *«портрет»*, *«психологизм»*, *«рemarka»*, *«сюжет»*, *«эпитет»* и др., об усвоении ими основных закономерностей литературного процесса. В целом школьники достаточно хорошо ориентируются в «литературоведческом минимуме», знание которого необходимо выпускнику, выбравшему профильный экзамен.

Анализ результатов участников ЕГЭ 2020 г. показывает, что успешность выполнения заданий базового уровня сложности практически не зависит от родо-жанровой принадлежности художественного произведения. Можно предположить, что при подготовке к экзамену достаточное внимание уделяется изучению лирики, причем не только анализу конкретных лирических произведений, но и развитию умений понимать, анализировать и интерпретировать незнакомое стихотворение. Важным стимулом к этому стало систематическое использование в КИМ ЕГЭ лирических произведений, названия которых не входят отдельными позициями в кодификатор. Именно с такой задачей – анализ незнакомого лирического стихотворения – сталкивается экзаменуемый при выполнении заданий 11–16. Хорошим подспорьем для него является наличие в варианте КИМ полного текста лирического произведения, поскольку оно страхует даже неначитанного выпускника от ряда затруднений и ошибок при работе с заданиями базового уровня сложности. Этот вывод косвенно подтверждается тем, как снижаются показатели при обращении к заданию 16, поскольку при его выполнении требуется умение включать данное стихотворение в широкий литературный контекст, то есть обладать определенным уровнем начитанности, возможностью обращаться к лирическим произведениям по памяти.

К частным затруднениям, в том числе связанным с заданиями базового уровня сложности, следует отнести неразличение выпускниками понятий «сравнение» и «метафора» «конфликт» и «контраст», «течение» и «направление», «романтизм» и «реализм», «рифма» и «рифмовка», «композиция» и «фабула», «метафора и олицетворение», «сравнение» и «контраст», «аллитерация и ассонанс» и др. В некоторых случаях они используют нехарактерные для школьной практики термины, например «асиндетон», «антифразис», «симфора», «эмфаза», правда, не всегда уместно и правильно. Отмечено отдельное употребление понятий из смежных искусств и субкультур.

Несмотря на невысокую дифференцирующую способность заданий базового уровня сложности, следует признать, что, во-первых, в них есть потенциал для дальнейшего повышения уровня подготовки выпускников по литературе, во-вторых, их наличие в контрольной работе до некоторой степени страхует слабого ученика от получения неудовлетворительного балла за экзамен. В то же время модель построена таким образом,

что выполнение заданий базового уровня сложности является необходимым, но недостаточным условием для получения конкурентоспособного балла на экзамене.

**Задания с развернутым ответом (8, 9, 15, 16, 17)** опираются на традиции написания школьного сочинения на литературную тему и относятся в повышенному (8, 9, 15, 16) и высокому (17) уровням сложности. Чтобы выполнить их, экзаменуемый должен уметь создавать монологические высказывания разных типов на основе художественного произведения (или его фрагмента). В первую очередь эти задания ориентированы на выпускников с хорошей и отличной подготовкой (группы 3 и 4), поскольку именно они стремятся к качественному выполнению экзаменационной работы в полном объеме и претендуют на высокие баллы. В то же время задания повышенного и высокого уровней сложности вполне посильны для представителей группы 2, которым рекомендуется обязательно приступать к их выполнению. Без этого они не смогут претендовать на достойные баллы за экзамен в целом. Экзаменуемые из группы 1 обычно испытывают значительные затруднения при выполнении этих заданий: если с заданиями 8 и 15 они в основном справляются на том или ином уровне, то к заданиям 9, 16 и 17 во многих случаях даже не приступают или не достигают при их выполнении положительных результатов. Таким образом, количество выполненных заданий с развернутым ответом и качество их выполнения очень важны для дифференциации экзаменуемых с различным уровнем подготовки.

На приведенном ниже рис. 2 показано выполнение заданий с развернутым ответом разными группами выпускников в 2020 г.

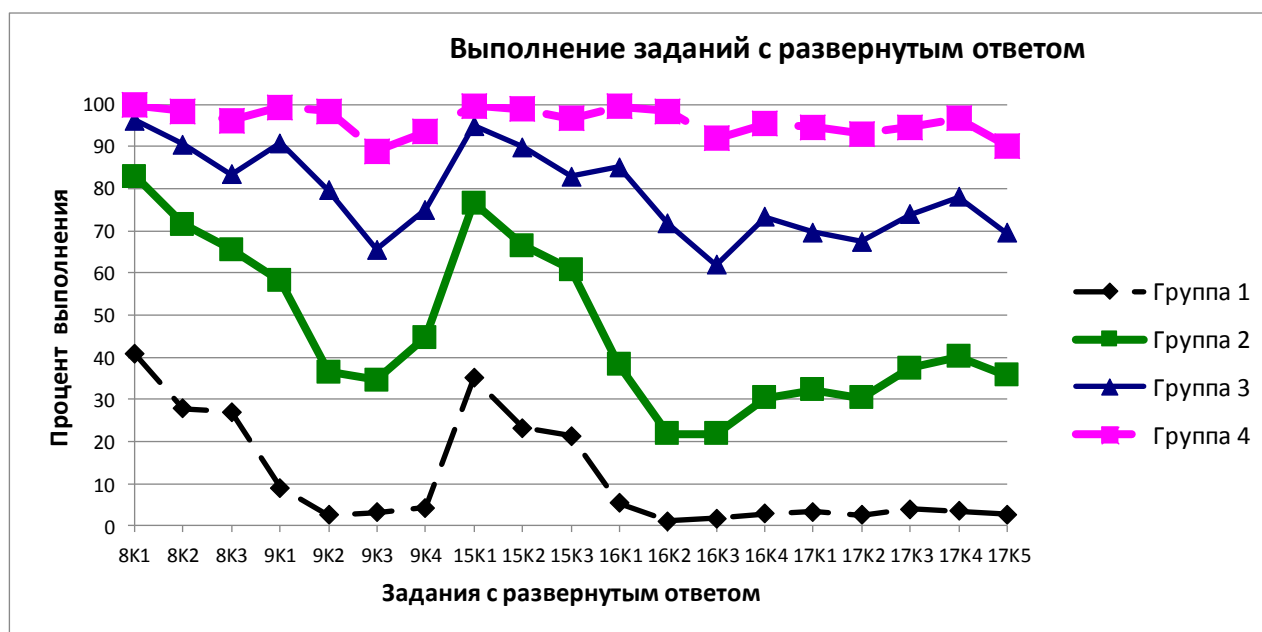


Рис. 2

Сначала обратимся к итогам выполнения экзаменуемыми **заданий в развернутом ответом ограниченного объема (8, 9, 15, 16)**.

Самые низкие результаты представители всех групп показали по критерию К3 «Привлечение текста произведения при сопоставлении для аргументации» в ответах на сопоставительные задания 9 и 16. В этом критерии сгруппировано несколько важных требований, которые вызывают определенные затруднения у экзаменуемых с различным уровнем подготовки и, следовательно, определяют основные направления подготовки к этой части экзамена. Обучающиеся должны научиться сопоставлять выбранное и исходное произведения в заданном аспекте, обосновывать свои тезисы обращением к тексту выбранного произведения, привлекать этот текст на уровне анализа, не подменяя его пересказом или общими рассуждениями о содержании. Кроме освоения логических операций по сопоставлению произведений и построению аргумента на основе литературного первоисточника, выпускникам прежде всего необходимо хорошо знать произведение, на которое они будут опираться в ответе, по памяти свободно ориентироваться в его

содержании и проблематике. В противном случае все остальные умения и навыки не будут реализованы в полной мере.

У представителей **групп 1 и 2** привлечение текста для аргументации сопоставления вызвало столь же серьезные затруднения, как и само второе сопоставление. Уровень выполнения заданий по соответствующим параметрам (9К2, 9К3, 16К2, 16К3) в группе 1 составил от 1% до 3%, в группе 2 – от 22% до 37%. Примечательно, что в группе 1 качество ответов по данным параметрам не зависит от родо-жанровой принадлежности произведения. Причина, видимо, заключается в том, что крайне низкий уровень результатов не позволяет проявиться какой бы то ни было дифференциации. В группе 2, как только общий уровень показателей заметно возрастает, сразу возникает разница в качестве выполнения заданий 9 и 16 по критериям К2 и К3: для лирического стихотворения оно более чем на 10% ниже (21,8% и 21,9%), чем для эпического, лироэпического, драматического произведения (35% и 37%).

Аналогичные тенденции характерны для **групп 3 и 4**: максимально низкие показатели связаны с критерием К3 «Привлечение текста при сопоставлении для аргументации» оценивания сопоставительных заданий 9 и 16 – от 62% до 92% соответственно (для точности картины отметим, что с ними коррелируют только результаты группы 4 по критерию 5 «Соблюдение речевых норм» задания 17, равные 90%). При этом повышение общего уровня выполнения экзаменационной работы практически «стирает» различия, связанные с родовой принадлежностью анализируемого текста. В группе 3 по критерию К3 уровень выполнения задания к эпическому произведению составил 66%, к лирическому – 62%; в группе 4 – 89% и 92% соответственно, то есть привлечение текста при сопоставлении лирических произведений было выполнено экзаменуемыми даже более успешно, чем при сопоставлении эпических.

Описанные спады кривых закономерны и предсказуемы, поскольку именно в связи с теми заданиями и критериями, которым они соответствуют, наиболее остро ощущается незначительность экзаменуемых, узость их литературного кругозора, неспособность свободно ориентироваться в большом массиве литературных произведений. Дефицит читательского опыта, особенно характерный для обучающихся с невысокой мотивацией, приводит к значительному разбросу показателей по мере усложнения заданий. Выпускники с невысоким уровнем подготовки значительно увереннее чувствуют себя в анализе фрагмента эпического (лироэпического, драматического) произведения, чем в анализе лирического стихотворения. Применительно к лирике самостоятельный выбор примеров и привлечение текста для аргументации являются для них чрезвычайно трудными, поскольку для этого необходимы не только литературная эрудиция, но и буквальное знание текста и возможность обращаться к нему по памяти. Готовый пересказ содержания, тематическая подборка цитат и другие источники, позволяющие незначительным участникам ЕГЭ более или менее успешно имитировать знание эпического (лироэпического, драматического) произведения, в данном случае оказываются неэффективными.

Следовательно, внимательное чтение и детальное знание текстов художественных произведений, а также заучивание наизусть стихотворений остаются на сегодняшний день одним из ключевыми аспектами подготовки к экзамену. Для экзаменуемых их группы 2 с этим направлением работы связана возможность заметного повышения уровня выполнения многих заданий ЕГЭ по литературе. Особое внимание при подготовке к экзамену обучающихся, принадлежащих к группе 2, следует также уделить совершенствованию умения понимать и анализировать лирическое произведение, так как часто именно непонимание поэтического текста, даже добросовестно прочитанного, не позволяет им включать его в свой читательский багаж и использовать на итоговой аттестации.

Еще одна важная тенденция, систематически проявляющаяся в итогах экзамена, связана с качеством сопоставления первого и второго произведений, выбранных экзаменуемыми для выполнения заданий 9 и 16. Как следует из статистических данных, характеризующих уровень выполнения этих заданий по критериям К1 и К2, у представителей всех групп сопоставление с предложенным текстом второго выбранного произведения вызывает значительно больше затруднений, чем сопоставление первого.

Это закономерность выполняется как для эпических (лироэпических, драматических), так и для лирических произведений. Как видно из диаграммы, динамика спада от точки 9К1 к точке 9К2 и от 16К1 к 16К2 примерно одинакова для каждой отдельно взятой группы. У экзаменуемых с самым низким и самым высоким уровнями подготовки этот спад меньше. В группе 1 общий уровень выполнения заданий очень низок и поэтому нечувствителен к такого рода колебаниям. В группе 4 высокий уровень подготовки экзаменуемых гарантирует преодоление указанных различий. В наиболее показательных группах 2 и 3 спад значительно резче: разброс между качеством сопоставления с исходным текстом первого и второго примеров составляет в них от 16% до 23%. Таким образом, уровень сопоставления второго примера с предложенным произведением обладает высокой дифференцирующей способностью: качественное тождество двух сопоставлений указывает на принадлежность выпускника к группе с высокой или очень низкой мотивацией. Очевидно, что даже начитанные выпускники прежде всего обращаются для сопоставления к хорошо знакомым им примерам, а для второго сопоставления используют более периферийные для них произведения. Если же выпускник не обладает необходимым читательским багажом и в принципе затрудняется в подборе примеров для сопоставления, на второй позиции он может использовать лишь «скудные остатки» своей литературной копилки, с трудом приспособленные к выполнению задания.

Важно отметить, что у представителей групп 2 и 3 существенно различаются числовые значения точек 9К2 и 16К2. Для группы 2 они составляют 37% и 22%, для группы 3 – 80% и 72%. Это значит, что у экзаменуемых со средним и выше среднего уровнями подготовки на снижение показателей второго сопоставления существенно влияет также необходимость обращаться к лирическому произведению. Следовательно, с представителями этих групп нужно вести специальную подготовительную работу по расширению круга хорошо освоенных лирических произведений, что позволит им нивелировать указанную тенденцию и повысить результаты экзамена.

К типичным ошибкам, приводящим к снижению уровня выполнения сопоставительных заданий, следует также отнести:

- сопоставление произведений без учета указанного в задании аспекта;
- использование в качестве примеров двух произведений одного и того же автора;
- неумение выстроить логичный, сбалансированный ответ, в котором оба сопоставления представлены равноценно.

Избежать этих нарушений поможет целенаправленное обучение умению сопоставлять литературные произведения, а также их отдельные эпизоды, образы на основе выявления черт сходства и различия, аргументируя свои выводы с опорой на анализ текста.

Различия в уровне освоения лирического и эпического (лироэпического, драматического) произведений проявились и в результатах выполнения заданий 8 и 15 представителями групп 1 и 2. У экзаменуемых, принадлежащих к группам 3 и 4, показатели выполнения заданий 8 и 15 практически одинаковы. Однако главные закономерности, характеризующие качество ответов на проблемный вопрос к тексту или его фрагменту, связаны не с родовой принадлежностью анализируемых произведений.

Во-первых, наивысших результатов выполнения контрольной работы выпускники традиционно достигают именно в заданиях 8 и 15. Эти показатели связаны с выполнением требований критерия 1 «Соответствие ответа заданию» (для группы 4 к ним следует также отнести результаты по критерию 1 для заданий 9 и 16).

Во-вторых, во всех группах, как и в прошлые годы, ниже оказались результаты по критерию 2 «Привлечение текста для аргументации». Следовательно, на втором месте по значимости после недостаточного знания текста произведения стоит проблема привлечения его для аргументации собственных тезисов. Строго говоря, это целый комплекс проблем, связанных с умением анализировать текст, не сбиваясь на пересказ и общие рассуждения о его содержании, а также с умением доказывать свои суждения с опорой на литературный первоисточник, не ограничиваясь его упоминанием вне связи с выдвинутыми тезисами.

В-третьих, самые низкие показатели выполнения заданий 8 и 15 представителями всех групп относятся к критерию К3 «Логичность и соблюдение речевых норм». На отрезках

графиков, характеризующих выполнение заданий 8 и 15, видно, что наибольший разброс результатов между критериями К1 и К3 характерен для группы 2: от 16% (задание 15) до 25% (задание 8). Умения логично выстраивать свои мысли и выразить их правильным языком являются неотъемлемыми условиями любого полноценного рассуждения. В системе подготовки к экзамену по литературе они определяют еще одно важнейшее направление работы учителя и ученика – совершенствование навыков письменной речи. Освоение требований критерия 3 имеет также большое метапредметное значение и выходит далеко за рамки изучения не только литературы, но других предметов гуманитарного цикла, поскольку свободное владение родным языком является базовым условием успешной коммуникации в любой области.

Проанализируем результаты выполнения заданий **высокого уровня сложности 17.1–17.4**, требующих от выпускника написания самостоятельного полноформатного сочинения на литературную тему.

Эта часть экзаменационной работы в наибольшей степени отражает профильный характер ЕГЭ по литературе, поэтому вполне закономерно, что хуже всего с ней справились представители **группы 1**. Их результаты по разным критериям уместились в интервал от 3% до 4%, как и в прошлом году. Однако положительное значение имеет тот факт, что многие выпускники с низкой мотивацией приступали к написанию сочинения, о чем свидетельствуют ненулевые показатели по каждому из пяти критериев.

Экзаменуемые с высоким уровнем подготовки (**группа 4**) также подтвердили прошлогодний уровень выполнения задания 17.

**В группах 2 и 3** второй год отмечается тенденция к некоторому снижению результатов сочинения. Примечательно, что в 2020 г. это происходит на фоне повышения качества выполнения других заданий с развернутым ответом. И абсолютные показатели выполнения задания 17, и их динамика по сравнению с 2019 г. свидетельствуют о поляризации результатов экзамена в двух независимых направлениях: во-первых, между «серединными» и «крайними» группами внутри всего контингента экзаменуемых и, во-вторых, между заданиями повышенного и высокого уровней сложности для групп со средним и выше среднего уровнями подготовки. Выявленная закономерность позволяет констатировать не только очевидную дифференцирующую способность задания 17, но и общую нестабильность и наличие многочисленных частных флуктуаций в палитре результатов групп 2 и 3. С одной стороны, это явление вызывает определенную обеспокоенность, поскольку чревато дальнейшим падением ряда показателей. С другой – свидетельствует о богатых возможностях для совершенствования подготовки этих школьников к экзамену. Выявление проблем, характерных для групп 2 и 3, и систематическая осмысленная работа по их преодолению, безусловно, позволят добиться положительной динамики.

По отдельным критериям (К1–К5) результаты выполнения задания 17 в целом соответствуют итогам 2019 г. Расхождение показателей по разным параметрам оценивания укладывается в диапазон от 11% до 15% и для каждого уровня подготовки выглядит вполне устойчивым.

Успешнее всего экзаменуемые из каждой группы, как и в прошлом году, справились с выполнением требований критериев К3 «Опора на теоретико-литературные понятия» и К4 «Композиционная цельность и логичность» (для группы 4 уровень выполнения задания 17 по К3 абсолютно совпал с результатом по К1 и составил 94,6%). Это значит, что выпускники соответственно общему уровню своей подготовки по литературе научились строить логичное, композиционно цельное высказывание на литературную тему и освоили механизм использования теоретико-литературных понятий для анализа художественного произведения. Самыми низкими оказались результаты выполнения задания 17 по критериям К2 «Привлечение текста произведения для аргументации» и К5 «Соблюдение речевых норм», что вполне ожидаемо, поскольку соответствует результатам 2019 г. и уровню выполнения аналогичных требований к другим заданиям экзаменационной работы. Как показывает опыт проверки экзаменационных работ, выпускники все чаще ограничиваются обращением к тексту произведения на уровне общих рассуждений о его содержании или на

уровне пересказа. Глубокий анализ важных для раскрытия темы фрагментов, образов, микротем, деталей и других элементов текста встречается в их сочинениях сравнительно редко. Недостаточное знание текста произведения приводит к большому количеству фактических ошибок, что также ведет к снижению результатов по К2. В «серединных» группах 2 и 3 показатели критерия К1 «Соответствие сочинения теме и ее раскрытие» едва превысили результаты по критерию К2, и оказались ниже всех остальных параметров выполнения задания 17. Это значит, что экзаменуемые со средним и выше среднего уровнями подготовки сталкиваются с серьезными проблемами при раскрытии темы сочинения. Они затрудняются в понимании формулировки темы, правильной интерпретации ее смыслового акцента, вычленении и осмыслении опорных слов. Специальных умений требует также работа с утвердительной и цитатной формулировками, за которой экзаменуемому необходимо увидеть ключевой вопрос темы, чтобы дать на него прямой ясный ответ. Правильное понимание темы и способность ее раскрыть должны реализоваться в формулировании выпускником главной мысли сочинения, без которой он рискует написать работу, не соответствующую теме. Поэтому обучение умению понимать и раскрывать тему сочинения (в метапредметном плане – формулировку любого вопроса или задания) по-прежнему остается актуальным направлением подготовки к экзамену.

Общее снижение уровня выполнения задания 17 представителями групп 2 и 3 во многом обусловлено описанным выше снижением результатов по двум важнейшим критериям К1 и К2.

Косвенным подтверждением этой закономерности является нечувствительность к перечисленным проблемам экзаменуемых с высокими баллами. Высокий уровень подготовки этих выпускников обусловлен умением осмысливать тему сочинения, детальным знанием и глубоким пониманием текстов художественных произведений, а также умением строить аргументированное высказывание на литературную тему с опорой на анализ прочитанного текста.

Изменения, внесенные в 2017–2018 г. в комплект тем задания 17, привели к разнообразию формулировок (они могут иметь литературоведческий характер, нацеливать экзаменуемого на размышление над тематикой и проблематикой произведений конкретного автора, на создание сочинения, близкого к читательскому дневнику или литературному обзору, формулироваться в виде вопроса или утвердительного тезиса, включать цитаты; стали активно использоваться темы, требующие обращения к произведениям отечественной литературы второй половины XX – начала XXI в.). Как показывает анализ результатов 2020 г., эти изменения способствуют обогащению и развитию профильного экзамена и повышают его дифференцирующий потенциал. Бóльшая свобода выбора, обусловленная расширением тематического разнообразия задания 17, позволяет участнику ЕГЭ ярче проявить свои филологические способности и читательские предпочтения и мотивирует его на более серьезную, углубленную работу по освоению курса русской литературы.

Таким образом, анализ итогов ЕГЭ 2020 г. позволил выявить ряд существенных проблем, характерных для выпускников с различным уровнем подготовки по литературе, и дать **рекомендации по их профилактике и преодолению**.

Прежде всего следует учитывать, что система подготовки к профильному экзамену должна строиться на объективной оценке целей и потенциальных возможностей конкретного обучающегося, анализе его индивидуальных проблем и пробелов. Этот подготовительный этап поможет учителю выстроить индивидуальную траекторию подготовки школьника к экзамену и определить стратегию его поведения во время экзамена.

Для выпускников с **низким уровнем** подготовки главной целью является преодоление минимальной границы, для чего им нужно выполнить как можно большее количество посильных заданий. При подготовке к экзамену таких обучающихся важно обратить внимание на следующие аспекты:

- выполнение элементарных заданий базового уровня сложности, требующих знания литературоведческой азбуки;
- написание развернутых ответов ограниченного объема, не предполагающих выхода в широкий литературный контекст, – задания 8 и 15;

- формирование умения анализировать формулировки тем сочинения, чтобы выбрать наиболее понятную и посильную;
- формирование умения формулировать главную мысль своего сочинения в соответствии с темой;
- формирование умения подкреплять свои тезисы обращением к тексту литературного произведения, привлекая его на любом доступном уровне;
- совершенствование культуры речи.

Чтобы успешно подготовить к экзамену учеников **со средним уровнем** мотивации, учителю можно рекомендовать сконцентрировать внимание на следующие направлениях работы:

- внимательное чтение художественных произведений, входящих в кодификатор, и заучивание наизусть лирических стихотворений;
- формирование привычки использовать комментарии, примечания, другие информационные материалы, способствующие полноценному пониманию текста художественного произведения, насыщенного реалиями других эпох;
- формирование устойчивого представления о пагубности попыток компенсировать свою незначительность использованием пересказов, тематических цитатников, просмотром экранизаций, обращением к другим источникам, вторичным по отношению к литературному произведению;
- совершенствование умения анализировать художественное произведение, в том числе лирическое, в заданном аспекте, не подменяя анализа пересказом или общими рассуждениями о его содержании;
- совершенствование умения аргументировать свои суждения примерами из художественного произведения;
- совершенствование логических умений и навыков, обучение правилам построения ответа на сопоставительное задание на основе выявления черт сходства и различия сопоставляемых произведений;
- повышение уровня речевой культуры;
- обучение редактированию развернутых ответов по замечаниям, сделанным учителем.

Для обучающихся с **хорошей и отличной** подготовкой, претендующих на высокие баллы, особенно актуальны следующие направления работы (при условии, что они овладели также умениями и навыками, описанными выше):

- активное расширение читательского кругозора, в том числе за счет знакомства с новейшей литературой; чтение и осмысление художественных произведений, не входящих в кодификатор;
- формирование навыка медленного внимательного чтения и перечитывания полных текстов художественных произведений для последующего текстуального анализа;
- заучивание наизусть лирических стихотворений, свободное владение большим цитатным материалом;
- освоение алгоритма аспектного сопоставления произведений на основе выявления черт их сходства и различия;
- совершенствование навыков анализа текста в его родо-жанровой специфике;
- развитие умения воспринимать и интерпретировать незнакомое лирическое стихотворение;
- формирование умения выявлять в тексте изобразительно-выразительные средства и определять их художественные функции, а также использовать соответствующие понятия для анализа литературного произведения;
- обучение написанию сочинения на литературную тему с учетом разнообразия формулировок тем, предлагаемых в задании 17.1 – 17.4; обучение написанию сочинений разных жанров;
- формирование языковой зоркости, умения редактировать собственный ответ; совершенствование письменной речи.



## Рекомендации для учителей по совершенствованию преподавания учебного предмета с учетом результатов основного периода ЕГЭ 2020 г.

Своего рода «сквозной» темой методических рекомендаций прошлых лет являлось обсуждение проблемы *нечтения* выпускниками художественных текстов и в итоге создания ими собственных «текстов-имитаций», подменяющих живое осмысление отечественной классики бездушным набором штампов и уничтожающих какое-либо авторское «я». К сожалению, ЕГЭ по литературе 2020 г. не стал исключением, и мы снова вынуждены обращаться к вопросу о способах стимулирования читательской активности старшеклассников, планирующих сдавать содержательно объемный профильный экзамен.

Прокомментируем с этих позиций небольшую работу выпускника (ответ на задание 8), в которой делается попытка охарактеризовать Николая Петровича Кирсанова, героя романа И.С. Тургенева «Отцы и дети», в его отношении к молодому поколению. Начало рассуждения внушает осторожный оптимизм:

*Николай Петрович – добрый, мягкий человек. Он любит своего сына Аркадия и искренне желает ему счастья. Но Аркадий отвечает черной неблагодарностью: он приводит в дом своего друга Базарова.*

Однако странная мотивировка поведения Аркадия настораживает и в некоторой степени интригует. Далее читаем:

*Новый друг сына принимается за дело: ставит опыты, подговаривает мужиков против хозяев. Николай Петрович готов вызвать незваного гостя на дуэль, но у него не хватает твердости, и это делает его брат.*

На этом этапе становится ясно, что текст романа автору работы незнаком. Обращает на себя внимание тот факт, что экзаменуемый не только демонстрирует отсутствие знания произведения, но и пытается «переписать» его по-своему, фантазируя и домысливая за автора мотивы поступков героев и их характеристики. Ответы такого рода менее всего похожи на способность к интерпретации прочитанного и являются лишь попыткой «добывания» баллов любой ценой.

Сравним эту работу с другой, тоже весьма далекой от совершенства, но все же привязанной к тексту романа.

*В душе Николая Петровича идет непримиримая борьба. С одной стороны, герой осознает, что он и наследники принадлежат к двум разным поколениям. Он чувствует, что за молодыми стоит преимущество. Это не только молодость, но и отсутствие барства. Но одновременно с этим мнением сталкивается и другое. Николай Петрович, отложив всякое самолюбие в сторону, считает, что они – старшее поколение – ближе к истине. Они не отвергают поэзию, сочувствуют искусству и природе. Таким образом, мы видим, что Николай Петрович неоднозначно относится к молодому поколению.*

В ответе много недостатков: логические нестыковки, содержательная «свернутость» тезисов, речевая безграмотность. Однако «затуманивания» содержания первоисточника здесь нет, как нет и попыток завуалировать пробелы в знании предметного курса. Обе работы свидетельствуют о низком уровне владения литературным материалом. Но самым важным при подготовке к экзамену было и остается чтение и перечитывание художественных текстов, заучивание цитат и полных текстов произведений (речь идет о лирике), акцентирование внимания на именах персонажей, названиях глав и т.п. На уроках литературы очевидную пользу принесут простейшие тесты: на знание деталей и элементов сюжета, поисковые задания к тексту, обучение различным способам цитирования, ведение читательского дневника, заучивание наизусть и пересказ художественных произведений и их фрагментов и т.п.

Наряду с проблемой прочности знания литературного материала встает вопрос о качестве оформления «текста о тексте», т.е. об умении экзаменуемого грамотно и компетентно изложить свои мысли на бумаге. Речь идет не только и не столько

о грамматической стороне текста ответа, но прежде всего о готовности рассуждать о литературе на языке науки о литературе, используя необходимые понятия и термины. Вновь обратимся к работам выпускников 2020 г.:

*Стародум и его единомышленники придерживаются одного мнения, что каждый человек должен быть образованным и честным. Это высокие ценности. Почему?*

*Во-первых мы видим к чему приводит необразованность Митрофанушки. Он грубый, ленивый, ему ничто не интересно. В свои 16 лет он ничего не добился, даже на службу не поступил. В этом есть большая заслуга матери, которая не настаивает на обучении сына и сама отговаривает его, мол образование ничему путному не научит.*

*Во-вторых обманом решила Простакова выдать Софью за своего сына, чтобы получить большое наследство. Но и здесь ничего хорошего не вышло. Обман раскрылся и все участники понесли наказание.*

*Эти примеры ярко иллюстрируют, что отсутствие высоких ценностей опускает человека, и он не живет, а проживает свою жизнь. Поэтому так важно быть единомышленником со Стародумом, ведь он преследует высокие ценности.*

В приведенном фрагменте сочинения есть фактическая ошибка, грамматическая, речевая и стилистическая «порча» теста, но особого внимания заслуживает «терминологический дефицит», делающий высказывание предельно обытовленным, почти разговорным (обращает на себя внимание неоправданная инверсия в начале третьего абзаца и глагол «опускает» в четвертом). В связи с этим нельзя не отметить ту важную функцию, которую несут в себе задания с кратким ответом. Выполняя задания 1–7 и 10–14 экзаменационного варианта, выпускник работает в режиме «терминологической разминки», успешность выполнения которой напрямую влияет на качество связанных текстов (задания 8, 9, 15, 19, 17). Поэтому, безусловно, полезным будет тренинг с использованием «терминологических» тестов на занятиях по литературе в старших классах.

При этом учитель должен объяснить выпускникам, что знание терминологии не должно быть усвоено на уровне бездумного заучивания формулировок из словарей литературоведческих терминов, так как задания с кратким ответом ориентированы прежде всего на понимание функций тех или иных литературоведческих понятий в конкретном фрагменте эпического, или лироэпического, или драматического произведения, а также лирического стихотворения, и в этих заданиях знание терминов всегда связано с реализацией того или иного приема или изобразительно-выразительного средства в конкретной цитате или ссылке к тексту литературного произведения. Однако в подготовительный период учитель на первых порах может практиковать тестовые опросы по выявлению соответствия между литературоведческим термином и его формулировкой в словаре литературоведческих терминов или соотношением термина с цитатным примером.

Последовательная, систематическая теоретико-литературной подготовка обучающихся положительно сказывается на качестве развернутых ответов при сдаче ЕГЭ:

*Н.М. Рубцов – один из известнейших отечественных поэтов своего времени. И в каждом произведении этого автора, в том числе и в стихотворении «Привет, Россия – Родина моя!», присутствует чувство, определяющее весь эмоциональный настрой стихотворения.*

*Автор сразу заявляет: «Россия – Родина моя!». Риторическое восклицание говорит об авторской любви к своей Родине. Природа, описанная с применением олицетворения, предстает перед читателями красочной и живой: «Как весь простор, небесный и земной, // Дышал в оконце счастьем и покоем...» Для Рубцова природа родного края – это любовь на всю оставшуюся жизнь. Любовь, что «сильнее всякой воли», любовь ко всему, что тебя окружает на Родине, – вот настроение лирического героя, которое он передает читателям. Родной дом «с крапивой под оконцем» для него ценнее любого иного богатства. Родная земля – вот истинное богатство и настоящая любовь, и Рубцов солидарен со своим героем. Через анафору автор показывает восторг лирического героя, чья любовь к Родине не может удержаться в сердце.*

В приведенном тексте налицо стремление автора проанализировать стихотворение Е.М. Рубцова в единстве содержания и формы, говорить о поэзии на языке поэзии. И в целом это ему удается.

По-прежнему актуальной и методически значимой остается проблема формирования и развития сопоставительно-аналитических умений обучающихся. На проверку этих умений нацелены задания 9 и 16, выполняя которые, выпускник должен найти проблемно-тематические связи предложенного текста с произведениями других отечественных писателей.

В подготовительный период выпускник под руководством учителя должен уяснить, что при выполнении заданий повышенного уровня на привлечение литературного контекста нужно показать свое умение сопоставлять с предложенным текстом самостоятельно подобранные произведения, необходимые для ответа на вопрос. При этом для получения максимального балла по критериям 1 «Сопоставление первого выбранного произведения с предложенным текстом» и 2 «Сопоставление второго выбранного произведения с предложенным текстом» важно не только назвать два произведения, обязательно указав их авторов, но и убедительно сопоставить их с предложенным текстом в заданном направлении анализа, т.е. в нужном ракурсе, связанном с теми ключевыми словами заданного вопроса, которые станут основаниями для сопоставления.

В период подготовки к экзамену следует предлагать обучающимся для анализа реальные ответы на задания с верным логическим построением и с логическими ошибками, чтобы выпускники четко уяснили себе, что такое правильная логика рассуждений и какой ответ содержит логические ошибки. Также необходимо научиться редактировать ответы с ошибками, выстраивая в них нужную логику.

Как правило, выпускники более уверенно сопоставляют предложенный текст с первым выбранным произведением, анализируя при этом образы, микротемы, детали, авторскую позицию, а при анализе второго выбранного произведения для сопоставления часто ограничиваются только указанием на его автора и название, поэтому в подготовительный период нужно потренироваться в составлении таблиц соответствия между предложенным текстом и двумя выбранными произведениями.

Учителю важно сообщить своим ученикам, что под «заданным направлением анализа» (см. формулировки критерия 1 и критерия 2) понимается аспект сопоставления, указанный, как правило, в первой части формулировки таких заданий. (Например: «Каким героям русской литературы было присуще чувство превосходства над другими и в чем их можно сопоставить с "сыном орла" из рассказа М. Горького "Старуха Изергиль"? »)

При подготовке к экзамену учитель на конкретных примерах должен показать, что задания на привлечение литературного контекста не предполагают исчерпывающего сравнительного анализа и не требуют обязательного выявления, помимо черт сходства и черт различия (если в формулировке конкретного задания нет иных указаний). Для правильного ответа экзаменуемому достаточно соотнести произведения (фрагменты) по общему основанию и сформулировать свои выводы, аргументируя их текстом. Основанием для снижения оценки является формальное сопоставление произведений, т.е. когда экзаменуемый ограничивается указанием произведений и их авторов и повторяет слова из формулировки задания для обозначения аспекта сопоставления.

Закономерно высокий результат дают правильное понимание задачи, выдвигаемой «контекстным» заданием, сформулированность умения выбрать нужный ракурс для сопоставления и наполнить его соответствующими наблюдениями над текстом произведений.

В произведениях отечественной литературы тема любви-испытания является одной из основополагающих. Так, героиня Островского не единственный персонаж, чья любовь становится испытанием для нее.

*В романе Тургенева «Отцы и дети» испытанием является любовь Евгения Базарова к Одинцовой, чувства к которой стали для все отрицающего нигилиста неожиданностью. Сам Тургенев уверен, что любовь – великое благо. Однако она зачастую ведет к страданиям. Анна Сергеевна отказывает начавшему сомневаться в своих нигилистических*



*Противопоставление красоты природы хаосу и разрушению часто встречается в поэмах, посвященных войне. Мы можем встретить подобную антитезу в тексте Александра Трифоновича Твардовского «Василий Теркин». В одной из глав произведения описывается холодное утро, бодрящая предрассветная атмосфера, которая наполнена звуками природы, трелями птиц. Через какое-то время все это сменяется картиной атаки. Ужасный бой и множество людских смертей не оставляют и следа от приятных утренних ощущений героев.*

*В произведении Анны Андреевны Ахматовой «Я пришла сюда, бездельница» на фоне печальной и величественной природы красивого старого сада описываются душевные страдания героини. Тяжелые губительные думы лирической героини приобретают загадочный характер. Природа живет своей жизнью: «над засохшей повиликою влажно чахнут тополя», а героиня – своей. Ей почему-то и жить особо-то не хочется. Хаос в мыслях находит выход в стихотворении. Упадок внутренних сил героини созвучен с состоянием природы в жаркий день, но противопоставлен ее красоте и обновлению, которое случится с наступлением вечера.*

Приведенный ответ не может быть признан удачным: первый пример (поэма «Василий Теркин») выбран корректно, но лишен содержательной конкретики («в одной из глав...»), а второй подкреплен текстом (цитирование неточное), однако интерпретация ахматовского стихотворения искусственно «притянута» к содержанию исходного произведения. Анализ экзаменационных работ выявляет попытки экзаменуемых максимально уйти от содержательной конкретики сопоставлений, что свидетельствует о плохом знании курса литературы в целом. Приведем еще один пример неудачного ответа.

*В самые тяжелые, страшные времена человек, чтобы поддержать душевные силы, стремится к свету, доброте и красоте. Часто он находит их в природе. А, как известно, она всегда была близка русским по духу людям. Это мы можем подметить как в народном творчестве, так и в произведениях русских классиков.*

*Музыка, созданная человеком, конечно, красива и торжественна, но она – лишь подражание природе. Она не дарит спокойствие и уверенность в том, что все будет хорошо, что, несмотря на сегодняшние беды, наступит время спокойствия и радости. Военные песни побуждают людей сражаться за Родину, биться до последней капли крови. Они восхваляют храбрых людей, отдавших жизни во имя победы. А без того измученным людям хочется душевного тепла, красоты и покоя. Поэтому-то военные песни и марши уступают чудесным соловьиным трелям, напоминающим о счастье мирного времени.*

В стилистическом отношении данная работа даже превосходит предыдущую, но по сути является лишь красивой репликой. Объекты сопоставления отсутствуют, то есть задание не выполнено. О необходимости правильного понимания задачи при выполнении «контекстных» заданий упоминалось выше. Обучение внутритекстовым и межтекстовым сопоставлениям должно быть таким же системным, как и работа с теоретико-литературным материалом.

В заключение обратимся к части 2 экзаменационной работы (сочинение) и дадим ряд рекомендаций. Выпускнику важно понять, что уже на этапе выбора темы нужно оценить свои возможности по привлечению литературного материала, чтобы в процессе написания сочинения этого материала оказалось достаточно для раскрытия темы и по главным критериям оценки задания – критерию 1 «Соответствие сочинения теме и ее раскрытие» и критерию 2 «Привлечение текста произведения для аргументации» – получить максимально высокий балл.

Для выбора темы важно разбираться в родо-жанровой специфике произведений, что позволяет сделать аргументацию выдвинутых тезисов более убедительной. Если при анализе эпических и драматических произведений следует привлекать важные для раскрытия темы фрагменты (образы, микротемы, детали и т.п.) на уровне, например, комментированного пересказа, а точные цитаты необязательны, то при анализе лирического произведения нужно помнить необходимые цитаты, так как пересказ стихотворений часто указывает на непонимание выпускником их родо-жанровой специфики.

При выборе темы сочинения экзаменуемому также важно понимать, какой тип сочинения ему предстоит воплотить. Участнику экзамена предложены:

– литературоведческая тема, когда в ее формулировке актуализируется какое-либо теоретико-литературное понятие, роль которого нужно раскрыть при анализе указанного в теме литературного произведения;

– тема, раскрытие которой требует анализа тематики и проблематики одного или нескольких художественных произведений;

– тема, раскрытие которой предполагает самостоятельный выбор анализируемых произведений в соответствии с читательскими предпочтениями, либо личностное восприятие и самостоятельный анализ указанного в теме произведения.

Чрезвычайно важно умение определить и сформулировать главную мысль сочинения, которая может стать примерным заголовком его основной части и должна соответствовать проблеме, которая содержится в формулировке темы. Главная мысль развернутого высказывания может быть раскрыта в нескольких тезисах, которые обязательно должны быть аргументированы. Учителю важно убедить учеников, что текст, который привлекается для анализа, сам по себе еще не является аргументом. Аргументы к выдвинутым тезисам должны быть сформулированы убедительно и не противоречить тексту произведения и авторской позиции. Важно понимать, что аргументация – это определенным образом выстроенная система собственных доказательств выпускника, соответствующая его логике понимания темы и выбранным способам интерпретации художественного текста. В сочинении по литературе главной становится не формальная правильность ответа на задание, а глубина, полнота и самостоятельность раскрытия темы, когда оценивается понимание авторской позиции при выдвижении тезисов и убедительность их аргументации с привлечением для анализа теоретико-литературных понятий, соблюдение композиционной стройности и непротиворечивости тезисов и аргументов, умение делать выводы и обобщения, а также речевая грамотность.

Важно, чтобы сочинение было написано на заданную тему, которую следует раскрыть глубоко и многосторонне, т.е. уметь выдвинуть основную проблему высказывания, сформулировать его главную мысль и доказать ее при помощи выдвижения, например, трех-четырех тезисов и их убедительного аргументирования. Приведем пример вступления к сочинению «Тема женского счастья в романе М.А. Шолохова "Тихий Дон"».

*В свой роман-эпопею «Тихий Дон» Шолохов ввел множество героев, каждого из них он наделил индивидуальными чертами, непохожестью. Автор не делит их строго на отрицательных и положительных, показывая, что в одном человеке чаще всего могут сочетаться сразу несколько миров. Одной из таких многогранных, разносторонних личностей является Аксинья Астахова, которая произвела на меня сильнейшее впечатление.*

*Эта женщина выделяется на фоне остальных персонажей романа. Ее судьба невероятно трагична, эту героиню можно считать одной из самых несчастных в русской литературе.*

Автор работы уже во вступительной ее части обозначает родо-жанровую принадлежность рассматриваемого произведения, говорит о сложности и неоднозначности характеров шолоховских героев и выделяет среди них тот персонаж, на примере которого собирается раскрыть выбранную тему. Вводные тезисы, сформулированные экзаменуемым, дают толчок к дальнейшему развитию темы, которая успешно им раскрывается.

Выпускники должны также знать, что многие темы сочинений не предполагают единственно правильного ответа. За высказывание экзаменуемым собственной точки зрения (пусть и нетрадиционной) нельзя снижать оценку, если эта точка зрения не противоречит авторской позиции и убедительно обоснована с опорой на текст произведения. Экзаменуемый имеет право высказать несогласие с авторской позицией, но при этом он должен ее верно определить.

Привлечение текста произведения для аргументации должно осуществляться на уровне анализа важных для выполнения задания фрагментов (образов, микротем, деталей и т.п.), авторская позиция не может быть искажена, а фактические ошибки не допускаются.

Опора на теоретико-литературные понятия предполагает, что литературоведческие термины должны быть включены в сочинение и обязательно использованы для анализа текста произведения(-ий), т.е. определена их художественная функция в целях раскрытия темы.

При оценивании работы по критерию 3 важно руководствоваться не количеством приведенных в ней терминов, а уместностью их использования.

Смысловые части сочинения должны быть логически связаны, внутри них не допускается нарушений последовательности и необоснованных повторов.

Выпускник может допустить в сочинении не более одной речевой ошибки. Следует отличать ошибку от речевого недочета. Если то, как написал экзаменуемый, в принципе допустимо, но можно сформулировать мысль и лучше, то речь идет лишь о речевом недочете. Но если эксперт фиксирует нарушение нормы литературного языка (так сказать нельзя!), то речь идет об ошибке.

Учителю необходимо различать речевые и грамматические ошибки, не влияющие на оценивание работы по литературе.

Работу по редактированию и совершенствованию текстов собственных сочинений обязательно нужно проводить в подготовительный период, показывая ученикам, как нужно исправлять свой текст, чтобы не были снижены критериальные баллы.

Как показывает опыт проверки экзаменационных работ, выпускники при написании сочинения все чаще ограничиваются обращением к тексту произведения на уровне общих рассуждений о его содержании или на уровне пересказа. Глубокий анализ важных для раскрытия темы фрагментов, образов, микротем, деталей и других элементов текста встречается в их сочинениях значительно реже. Недостаточное знание текста произведения приводит к большому количеству фактических ошибок, что также ведет к снижению оценки. Как показывает анализ конкретных работ, трудности в раскрытии темы для многих экзаменуемых начинаются не с написания сочинения или даже его плана, а с понимания формулировки. Выпускники далеко не всегда умеют вчитаться в тему, вычленить в ней опорные слова, выявить констатирующую часть и затем осмыслить вопрос, ответом на который должна стать главная мысль их работы. Специальных умений требует также работа с формулировкой в форме цитаты, за которой нужно увидеть ключевой проблемный смысл задания и только потом можно начинать строить свой ответ. Поэтому обучение умению понимать и раскрывать тему сочинения (в широком смысле – формулировку любого вопроса, учебного задания) по-прежнему остается значимым аспектом подготовки к экзамену, тем более что в данном случае речь идет о метапредметном умении, актуальном для многих учебных предметов.

Чтобы избежать типичных ошибок при написании сочинения, в подготовительный период имеет смысл практиковать следующие виды заданий:

- 1) выявление ключевых слов и опорных понятий в темах сочинений;
- 2) выявление основной проблемы, которая будет решаться в сочинении;
- 3) формулирование главной мысли работы (примерный заголовок основной части сочинения);
- 4) определение двух-трех главных тезисов основной части сочинения и подбор к ним аргументов, примеров из текста и составление микровыводов по каждому тезису;
- 5) установление соответствия между вступлением к сочинению и заключением к нему, а также редактирование сочинения, где это соответствие не соблюдается.

В 2021 г. принципиальных изменений в структуре и содержании экзаменационной модели по литературе не предусмотрено. Следует обратить внимание на новую форму одного из заданий с кратким ответом. В задании 7 требуется заполнить пропуски в приведенном тексте соответствующими терминами или литературными фактами. В бланк ответа необходимо вписать два термина в той же форме и последовательности, что и в тексте. Пример такого задания содержится в проекте демонстрационного варианта ЕГЭ по литературе 2021 г. на сайте ФГБНУ ФИПИ <<http://www.fipi.ru>>.

Методическую помощь учителям и обучающимся при подготовке к ЕГЭ могут оказать материалы с сайта ФИПИ ([www.fipi.ru](http://www.fipi.ru)):

- документы, определяющие структуру и содержание КИМ ЕГЭ 2021 г.;
- открытый банк заданий ЕГЭ;
- учебно-методические материалы для председателей и членов региональных предметных комиссий по проверке выполнения заданий с развернутым ответом экзаменационных работ ЕГЭ;
- методические рекомендации на основе анализа типичных ошибок участников ЕГЭ прошлых лет (2018–2020 гг.);
- рекомендации, размещенные в «Методической копилке»;
- журнал «Педагогические измерения»;
- Youtube-канал Рособрнадзора (видеоконсультации по подготовке к ЕГЭ 2016–2020 гг.), материалы сайта ФИПИ (<http://fipi.ru/ege-i-gve-11/dayzhest-ege>).



## Основные характеристики экзаменационной работы ЕГЭ 2020 г. по литературе

Анализ надежности экзаменационных вариантов по литературе подтверждает, что качество разработанных КИМ соответствует требованиям, предъявляемым к стандартизированным тестам учебных достижений. Средняя надежность (коэффициент альфа Кронбаха) КИМ по литературе – 0,92.

Обозначение задания в работе	Коды проверяемых требований к уровню подготовки (по кодификатору)	Коды проверяемых элементов содержания (по кодификатору)	Уровень сложности задания	Максимальный балл за выполнение задания	Примерное время выполнения задания (мин.)	Средний процент выполнения	
<b>Часть 1</b>							
1	1.1, 1.2, 1.5, 1.6, 2.5, 2.6	<b>Блок 1</b> – эпические, лироэпические, драматические произведения: 2.1, 3.1, 4.2, 4.3, 4.5, 4.6, 4.7, 4.9, 4.10, 4.11, 4.12, 4.13, 4.14, 5.1, 5.2, 5.5, 5.7, 5.8, 5.9, 5.10, 5.11, 5.12, 6.1, 6.2, 7.1, 7.2, 7.3, 7.5, 7.13, 7.14, 7.15.А, 7.15.Б, 7.17, 7.19, 7.20, 7.21, 7.22, 8.1, 8.3	Б	1	5	84,4	
2			Б	1	5	90,1	
3			Б	1	5	87,2	
4			Б	1	5	53,5	
5			Б	1	5	81,5	
6			Б	1	5	87,3	
7			Б	1	5	91,5	
8	1.1, 1.2, 2.1, 2.2, 2.8, 2.9, 3.1		П	6	15	90,6 83,5 78,0	
9	1.1, 1.2, 1.4, 1.5, 2.1, 2.2, 2.4, 2.7, 2.8, 2.9, 3.1		П	10	15	78,6 66,0 57,4 65,9	
10	1.1, 1.2, 1.5, 1.6, 2.5, 2.6	<b>Блок 2</b> – лирические произведения: 3.2, 4.1, 4.4, 4.8, 5.3, 5.4, 5.6, 7.4, 7.6, 7.7, 7.8, 7.9, 7.10, 7.11, 7.12, 7.16, 7.18, 8.2	Б	1	5	90,9	
11			Б	1	5	89,7	
12			Б	1	5	89,7	
13			Б	1	5	78,9	
14			Б	1	5	74,9	
15	1.1, 1.2, 2.1, 2.2, 2.8, 2.9, 3.1		П	6	15	87,6 81,4 76,0	
16	1.1, 1.2, 1.4, 1.5, 2.1, 2.2, 2.4, 2.7, 2.8, 2.9, 3.1		П	10	15	69,1 57,4 52,0 60,5	
<b>Часть 2</b>							
17	17.1	1.1–1.6, 2.1–2.10, 3.1, 3.2	По древнерусской литературе или литературе XVIII – первой половины XIX в.	В	14	115	59,5
							57,5
							63,1
							66,2
	17.2	По литературе второй половины XIX в.					59,7
	17.3	По литературе конца XIX – XX в.					
	17.4	По литературе XIX – начала XXI в.					